

EIGHT * TEN * TWELVE en SIXTEEN

De
AUSTIN
1946

*Ieder onderdeel
is óp
prestatie berekend*

THE AUSTIN MOTOR CO. LTD.
LONGBRIDGE, BIRMINGHAM
ENGLAND

Publication No. H.129.E.B.





DE AUSTIN „EIGHT“ is gebouwd voor een langdurige staat van dienst en een betrouwbaar, zorgenvrij gebruik. De wensen van den meest veeleisenden automobilist worden door deze wagen bevredigd, waardoor, mede door de geringe rij- en onderhoudskosten, de Austin „Eight“ een steeds groter wordende populariteit geniet. - Wekt reeds de verschijning het vermoeden van „standing“, bij een kijkje in het interieur wordt dit vermoeden bevestigd. De geheel ledereen bekleding, de ruime zitplaatsen voor vier personen en het voetspans dashboard scheppen afzet en comfort. - De krachtige 4-cilinder motor geeft een overvloed van energie, terwijl de Girling-remmen, het stuursysteem, de variabele verhouding en het ruime uitzicht naar alle zijden U een wagen garanderen, die gemakkelijk te bedienen is en waarmee U snel en veilig rijdt.

8

Sedan met vast dak of schuifdak.



DE AUSTIN „TEN“ is een geriefelijke wagen met vier zeer comfortabele fauteuil-zitplaatsen. Deze wagen rijdt buitengewoon rustig en prettig. De motor is voorzien van een uitgebalanceerde krukas en verbeterde vorm van cilinderkop, ondanks het ruime motorvermogen, blijven de kosten laag. De wagen is gemakkelijk te bedienen en verzekert onder alle omstandigheden volkomen veiligheid. De gehele bouw en uitrusting zijn berekend op een langdurige staat van dienst en een grote betrouwbaarheid.

Sedan met vast dak of schuifdak.



12

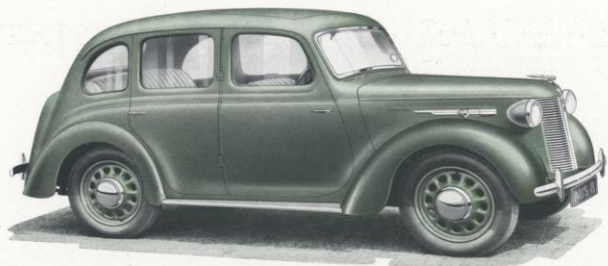
DE AUSTIN „TWELVE“ is uitgerust met een 4-cilinder zijklep-motor en is reeds ander jaren een zeer gestaagde creatie van de Austin. - Ondanks het feit, dat de „Twelve“ is geconstrueerd voor hén, die een grote wagen prefereren boven een eenvoudige uitvoering, is het een wagen, die zeer economisch in gebruik en onderhoud is en door deze combinatie van eigenschappen is het een bijzonder geschikt en daardoor veelgevoerd type. - In zijn tegenwoordige uitvoering doet hij al bijzonder aangenaam aan met zijn vijf gezellige zitplaatsen en zijn uitstekende rijkwaliteiten, vooral bij het handhaven van een hoge kruissnelheid over lange afstanden. Torsiestangen van speciale constructie, aangebracht loodrecht op de voor- en achterveren, bevorderen de vaste ligging op de weg, vooral in de bocht. De zeer comfortabele zitplaatsen vóór zijn voorzien van dubbele armsteunen, hetgeen vooral bij lange tochten van groot gemak is voor den bestuurder en zijn mederijder.

Sedan met vast dak of schuifdak.



AFMETINGEN EN GEWICHTEN

	laarls hoogte	laarls breedte	laarls lengte	gronks afmeting	ruimts breedte	ruimts diepte	ruimts hoogte	ruimts afmeting	laarls afmeting	Gewichte en
8	3,78 m.	1,47 m.	1,60 m.	16 cm.	1,14 m.	2,25 m.	1,17 m.	1,22 m.	790 kg.	
10	4,01 m.	1,49 m.	1,63 m.	16 cm.	1,22 m.	2,38 m.	1,17 m.	1,28 m.	948 kg.	
12 & 16	4,34 m.	1,70 m.	1,68 m.	17 cm.	1,42 m.	2,65 m.	1,22 m.	1,50 m.	1245 kg. 1375 kg.	



DE AUSTIN „EIGHT“ is gebouwd voor een langdurige staat van dienst en een betrouwbaar, zorgvrij gebruik. De wensen van den meest veeleisenden automobilist worden door deze wagen bevredigd, waardoor, mede door de geringe rij- en onderhoudskosten, de Austin „Eight“ een steeds groter wordende populariteit geniet. - Wekt reeds de verschijning het vermoeden van „standing“, bij een kijkje in het interieur wordt dit vermoeden bevestigd. De geheel lederen bekleding, de ruime zitplaatsen voor vier personen en het voorname dashboard scheppen sfeer en comfort. - De krachtige 4-cilinder motor geeft een overvloed van energie, terwijl de Girling-remmen, het stuur met zijn variabele verhouding en het ruime uitzicht naar alle zijden U een wagen garanderen, die gemakkelijk te bedienen is en waarmede U snel en veilig rijdt.

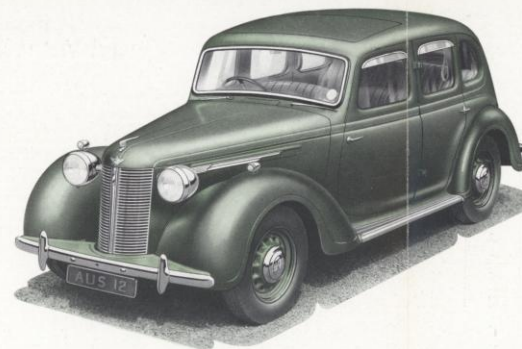
8

Sedan met vast dak of schuifdak.

DE AUSTIN „TWELVE“ is uitgerust met een 4-cilinder zijklep-motor en is reeds sedert jaren een zeer geslaagde creatie van de Austin. - Ondanks het feit, dat de „Twelve“ is geconstrueerd voor hén, die een grote wagen prefereren boven een eenvoudige uitvoering, is het een wagen, die zeer economisch in gebruik en onderhoud is en door deze combinatie van eigenschappen is het een bijzonder geschikt en daardoor veelgeraagd type. - In zijn tegenwoordige uitvoering doet hij al bijzonder aangenaam aan met zijn vijf geriefelijke zitplaatsen en zijn uitstekende rijkwaliteiten, vooral bij het handhaven van een hoge kruissnelheid over lange afstanden. Torsieslangen van speciale constructie, aangebracht loodrecht op de voor- en achterveren, bevorderen de vaste ligging op de weg, vooral in de bocht. De zeer comfortabele zitplaatsen voor zijn voorzien van dubbele armsteunen, hetgeen vooral bij lange tochten van groot gemak is voor den bestuurder en zijn mederijder.

12

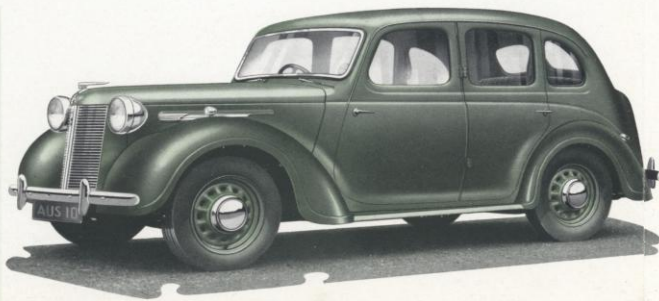
Sedan met vast dak of schuifdak.



10

DE AUSTIN „TEN“ is een geriefelijke wagen met vier zéér comfortabele fauteuil-zitplaatsen. Deze wagen rijdt buitengewoon rustig en prettig. De motor is voorzien van een uitgebalanceerde krukas en verbeterde vorm van cylinderkop; ondanks het ruime motorvermogen, blijven de kosten laag. De wagen is gemakkelijk te bedienen en verzekert onder alle omstandigheden volkomen veiligheid. De gehele bouw en uitrusting zijn berekend op een langdurige staat van dienst en een grote betrouwbaarheid.

Sedan met vast dak of schuifdak.



DE AUSTIN „SIXTEEN“ is een nieuw type in de Austin-serie en de eerste Austin-personenwagen met een kopklep-motor. Dit model heeft alle eigenschappen van de „Twelve“, zowel het interieur als het exterieur, maar hieraan zijn nog enige voordelen toegevoegd. De 4-cilinder motor is ontworpen voor een hoog vermogen en loopt bij alle snelheden buitengewoon rustig en soepel. Deze zo hoge prestatie is een technisch meesterstuk der Austin ingenieurs, die verantwoordelijk zijn voor ontwerp en uitvoering van dit type. Op de weg blijkt al spoedig, dat de wagen onder alle omstandigheden een groot reservevermogen heeft. Hetzij in stadsverkeer, bij wegkruisingen of hellingen, steeds zal deze wagen den meest kritischen automobilist bevredigen, ja, met vreugde vervullen.

16

Sedan met vast dak of schuifdak.

MOTOR. 4-cyl. watergekoelde zijklepmotor met afneembare cilinderkop en 3 maal gelagerde krukas. Bij de „Ten” uitgebalanceerde krukas.

„Eight” boring 56,77 mm; slag 89 mm; slagvolume 900 cc; vermogen 24 pk bij 4400 omwentelingen per minuut.

„Ten” boring 63,50 mm; slag 89 mm; slagvolume 1125 cc; vermogen 30 pk bij 4000 omwentelingen per minuut.

ZUIGERS. Van speciale aluminium alliage met lage uitzettingscoëfficiënt, olie-schraapveer met terugvoerkanalen en geanodiseerd oppervlak ter verbetering van de smering.

SMERING. Een tandwielpompeerst de olie naar alle hoofd-, drijfstang- en nokkenas-lagers. De olie wordt naar de hoofd-lagers gevoerd door middel van een cirkelvormig kanaal, dat in de lagerkappen is uitgedraaid. Hierdoor wordt een gelijkmatige toevoer van olie naar het lageroppervlak verkregen. De smering van de drijfstanglagers geschiedt door een boring in de krukas. Speciale voorziening voor de smering van de distributieketting door middel van schoepen, welke op het nokkenas-tandwiel zijn gemonteerd. Smeerolie-inhoud voor het type „Eight” 3 liter; voor het type „Ten” 4 liter.

DISTRIBUTIEKETTING. Duplex rollenketting, geruisloze werking door middel van een gepatenteerde synthetische rubberspanner, die op het nokkenas-tandwiel gemonteerd is.

KLEPPEN. Uitlaatkleppen van zeer hittebestendig XB-staal. Speciale klepleiders zijn gemonteerd, teneinde de klepstelen te beschermen tegen te hoge temperaturen.

MOTOROPHANGING. Flexibele rubberophanging, waardoor soepel lopen, zelfs bij zeer lage snelheden, wordt gewaarborgd.

MOTOR. „Twelve”: 4-cyl. watergekoeld met zijkleppen, afneembare cilinderkop en 3 maal gelagerde uitgebalanceerde krukas. Boring 69,35 mm; slag 101,6 mm; slagvolume 1.535 cc. Vermogen 40 pk bij 3800 omwentelingen per minuut.

„Sixteen”: 4-cyl. watergekoeld met afneembare cilinderkop; door stoterstangen bediende kopkleppen; 3 maal gelagerde uitgebalanceerde krukas. Boring 79,3 mm; slag 111 mm; slagvolume 2199 cc. Vermogen 58 pk bij 3700 omwentelingen per minuut.

ZUIGERS. Van speciale aluminium alliage met geanodiseerd oppervlak met olie-schraapveer voor terugvoerkanalen.

SMERING. Een tandwielpompeerst de olie naar alle hoofd-, drijfstang- en nokkenas-lagers. De olie wordt naar de hoofd-lagers gevoerd door middel van een cirkelvormig kanaal, dat in de lagerkappen is uitgedraaid. Hierdoor wordt een gelijkmatige toevoer tot het lageroppervlak verkregen. De smering van de drijfstanglagers geschiedt door een boring in de krukas. Speciale voorziening voor de smering van de distributieketting, door middel van schoepen, welke op het nokkenas-tandwiel zijn gemonteerd.

„Twelve”: smeeroelie-inhoud 4,5 liter.

„Sixteen”: smeeroelie-inhoud 6,8 liter.

Bij de „Sixteen” bevat het smeersysteem een in de hoofdstroom gemonteerd Tecalemit filter.

DISTRIBUTIEKETTING. Duplex rollenketting, geruisloze werking door middel van een gepatenteerde synthetische rubberspanner, die op het nokkenas-tandwiel gemonteerd is.

KLEPPEN. Uitlaatkleppen van zeer hittebestendig XB-staal. Inlaatkleppen zijn groter dan uitlaatkleppen, om een hoge vullingsgraad te bereiken.

MOTOROPHANGING. Flexibele rubber ophanging, waardoor soepel lopen, zelfs bij zeer lage snelheden, wordt gewaarborgd.

KOELING. Waterpomp en ventilator. Temperatuurregeling door middel van een thermostaat. Gepatenteerd koelwerk ter voorkoming van koelwaterverlies.

BESCHRIJVING VAN DE AUSTIN „EIGHT EN TEN”

KOELING. Thermo-syphooncirculatie en koeling door middel van ventilator, speciaal gepatenteerd koelwerk ter voorkoming van koelwaterverlies.

BRANDSTOFSTEEEM. De benzinetoevoer van een 27-liter tank wordt verzorgd door een mechanische membraanpomp naar de Zenith valstroomcarburetor, die voorzien is van een ruim bemeten luchtfilter en inlaat-geluiddemper.

ONTSTEKING. Batterij-ontsteking met automatische vervoeging. De „Ten” heeft nog een vacuum-hulpverstelling.

DYNAMO. „Eight” 6 Volt. „Ten” 12 Volt. Geventileerde spanningsregelende dynamo.

KOPPELING. Enkelvoudige platenkoppeling met lichte pedaaldruk en soepele werking.

VERSNELLINGSBAK. Vier versnellingen vooruit en één achteruit, terwijl de smering zeer goed verzorgd is. De 2e, 3e en 4e versnelling zijn gesynchroniseerd.

TRANSMISSIE. Door middel van Hardy-Spicer cardankoppelingen en met naaldlagers.

ACHTERAS. Deze is van het 3/4 vrijdragende banjo-type en heeft een pion- en kroonwiel met schroefvertanding. De pion is gelagerd op tapse rollagers.

VERSNELLINGSVERHOUDINGEN voor beide modellen: 5,43; 8,31; 13,22; 21,82 op één vooruit en 28,1 op één achteruit.

BESTURING. Stuurhuis met worm en nok en variabele verhouding.

VERING. Half elliptische veren met lange, brede veerbladen. De achterveren zijn hangend gemonteerd. Zowel voor- als achterveren zijn voorzien van dubbelwerkende schokbrekers. Onder belasting

BESCHRIJVING VAN DE AUSTIN „TWELVE EN SIXTEEN”

„Sixteen”: een speciaal in het cilinderblok gegoten kanaal draagt zorg voor directe koeling van klepzittingen en bougies.

BRANDSTOFSTEEEM. De benzinetoevoer van een 45 liter tank bij het type „Twelve” en een 63 liter tank bij de „Sixteen” wordt verzorgd door een mechanische membraanpomp naar de Zenith valstroomcarburetor (met een acceleratiepomp bij de „Sixteen”), die voorzien is van een ruim bemeten luchtfilter en inlaatgeluiddemper.

ONTSTEKING. Batterij-ontsteking met automatische vervoeging en vacuum hulpverstelling.

DYNAMO. 12 Volts geventileerde spanningsregelende dynamo.

KOPPELING. Enkelvoudige platenkoppeling met lichte pedaaldruk en soepele werking.

VERSNELLINGSBAK. Deze heeft vier versnellingen vooruit en één achteruit. De hoofdas is bijzonder zwaar gelagerd, terwijl ook zeer veel aandacht is besteed aan het achterlager, waarop de cardanas wordt aangesloten. De 2e, 3e en 4e versnelling zijn gesynchroniseerd.

TRANSMISSIE. Door middel van Hardy-Spicer cardankoppelingen en met naaldlagers.

ACHTERAS. Deze is van het 3/4 vrijdragende type, terwijl de pion gelagerd is op conische rollagers.

VERSNELLINGSVERHOUDINGEN. — „Twelve”: 4,89; 7,68; 12,08; 18,53 op één vooruit en 22,88 op één achteruit.

„Sixteen”: 4,33; 6,00; 10,68; 16,04 op één vooruit en 20,4 op één achteruit.

BESTURING. Stuurhuis met worm en nok en variabele verhouding. De hoek, waaronder het stuur is gemonteerd, geeft een comfortabele rijpositie.

VERING. Voor en achter half-elliptische vering met dubbelwerkende hydraulische schokbrekers en door een torsiestaaf gekoppelde schokbrekerarmen, waardoor de ligging op de weg, vooral bij

zijn praktisch alle veren vlak, waardoor de zijdelingse stijfheid tot een maximum wordt opgevoerd en de vaste ligging op de weg dus ten zeerste bevordert. De verankering der veren vindt plaats door middel van silentbloos, terwijl de veerschommels zijn voorzien van gehard stalen nastelbare pennen.

REMMEN. Soepele progressieve en krachtige mechanische Girlingremmen, die nastelbaar zijn, aan elk wiel, terwijl zowel voet- als handrem op alle wielen werken.

WIELEN EN BANDEN. Geperst stalen wielen. Reservevel in de bagageruimte. „Eight” 4,50 x 17 middeldruk banden; de „Ten” 5,00 x 16 lagedruk-band.

CHASSIS. Chassis en vloer zijn één gelast geheel, waardoor een zeer grote torsie-stijfheid wordt bereikt. De voorzijde van het chassis en de dwarsbalken zijn doosvormig en diagonaal versterkt, waardoor een bijzonder stijf geheel wordt verkregen. Ondanks de flinke hoogte boven de grond ligt het zwaartepunt zeer laag. De vloer heeft een bijzondere behandeling ondergaan, waardoor corrosie en geluidstrillingen worden tegengegaan.

UITVOERING. Ruime portieren, verbeterde voorzittingen, een compleet stel instrumenten, Lucas ontstekingslot, zeer toegankelijke opstelling van de batterij onder de motorkap, Veiligheidsglas rondom. Alle portierramen en tevens de voorruit kunnen worden geopend. Voetdimmerschakelaar en gecombineerde stop-achterlamp, Plafonnière en achtergordijn, dat vanaf de bestuurderszitplaats gesloten en geopend kan worden; grote bagageruimte. Alle carrosseriedelen, inclusief het dak, zijn geluidsisolerend.

Bij de „Ten”. Armleuning in het midden van de achterbank; elektrische klok. Speciale afwerking van de portierpanelen; asbakjes voor de achterpassagiers.

bochtige wegen, bijzonder goed is. Alle veerbladen zijn ingericht voor directe smering met vetspuut.

REMMEN. Girling-remmen, licht in bediening; soepel, krachtig en progressief. Zowel voet- als handrem werken direct op de vier wielen. Bij het model „Sixteen” zijn de voorremmen zelfkraachtigend.

WIELEN EN BANDEN. Geperst stalen wielen met grote verchromde centerplaten. Lagedruk-band. Reservevel in een afzonderlijke ruimte onder de bagageruimte. „Twelve”: 5,50 x 16. „Sixteen”: 5,75 x 16.

CHASSIS. Bijzonder stijf chassis met zware, in het midden gekruiste dwarsbalken en zeer hoog profiel over de gehele lengte. Ondanks de goede grondspeling ligt het zwaartepunt zeer laag.

UITVOERING. Sierlijke bumpers voor en achter; gedempte verlichting van het gehele dashboard, waarin tevens gemonteerd is een elektrische klok, een magnetische snelheidsmeter met dag- en totaal-teller, oliedruk- en benzinemeter, alsmede ampèremeter; dubbele ruitenwissers, verchroomde kop- en zijlampen met voetdimmerschakelaar en dubbele achterlampen ter verlichting van de nummerplaat. Op de „Sixteen” een automatische achteruitrijlamp.

Plafonnière en achtergordijn, dat vanaf de bestuurderszitplaats gesloten en geopend kan worden; lussen voor de achterpassagiers. Middenleuning tussen de achterzittingen en dubbele armsteunen in de voorzitting. Grote bagageruimte aan de achterzijde; veiligheids-glas rondom. Zowel de voorruit als de portieruiten kunnen volledig worden geopend; ventilatieruiten in de portieren. Het plaatwerk van de carrosserie heeft een speciale bewerking ondergaan, waardoor corrosie en geluidstrillingen worden tegengegaan, terwijl het dashboard tevens warmte-isolerend is.

Compleet stel gereedschap; mogelijkheid tot inbouw van een radio in de „Sixteen”; ingebouwde hydraulische cricks; een ingebouwd verwarmingsapparaat, dat het interieur behagelijk verwarmt en tevens als voorruitverwarmer dienst doet.

N.V. HANDELMAATSCHAPPIJ R. S. STOKVIS & ZONEN • AFD. AUTOMOBIELEN • ROTTERDAM

AUSTIN-DEALER; GARAGE VAN DE WEERD - DORPSTRAAT - TEL. 234, BENNEKOM
GRINDWEG 46 - TEL. 2600, WAGENINGEN